

# Trægulve

SVØMMENDE OG FULDKLÆBNING

Lægnings-  
vejledning

## SVØMMENDE 13, 14 & 16 mm

### Betingelser

Ved montering af svømmende gulv bliver trægulvet ikke fastgjort (fx med søm og lim) til undergulvet. Undergulvet skal være fast, tørt, plant og rent med en afvigelse på højst +/- 2 mm målt på en 2.0 m rets skinne i henhold til Gulvbranchen, Gulvfakta. Den relative luftfugtighed skal ligge mellem 30% og 60% RF og temperaturen skal være mellem 18° C og 22° C før, under og efter lægningen. I tilfælde, hvor der forekommer byggefugt, skal lokalene opvarmes og ventileres i god tid før lægningen påbegyndes for at opnå det rette indeklima.

For at undgå unødigt opfugtning bør lægningen af trægulve ske så sent i byggeprocessen som overhovedet muligt.

Før lægningen skal bygningen være lukket permanent og der skal være sat permanent varme på bygningen.

Alt arbejde der påfører bygningen fugt fx murerarbejde og grundlæggende malerarbejde skal være afsluttet før gulvmonteringen.

Inden lægningen af gulvet skal fugtindholdet i underlaget kontrolleres. Kontrollen foretages i henhold til Gulvfakta, kapitel 2.

For opbevaring af Tarkett lamelparket gælder samme klimaforhold, som beskrevet ovenfor og aldrig direkte på/mod beton. Pakkerne må først åbnes umiddelbart før lægningen. Tarkett kan ikke drages til ansvar for fejlagtig opbevaring på byggepladsen.

### Akklimatisering

*Før installation:*

For korrekt akklimatisering skal de uåbnede pakker med parketbrædder opbevares i lokalene mindst 24 timer før lægning. For opbevaring gælder klimaforhold som beskrevet i afsnittet "Betingelser".

### Underlagsmateriale

Fugtspærren skal slutte tæt til væggen, hvilket betyder at fugtspærren skal føres op bag fodlister og klemmes fast i overgangsskinner.

Tarkoflex II og Tarkofoam II er et 2 mm underlag hvor produktets densitet og trykfasthed m.m. er afstemt Tarketts gulve. Der må ikke anvendes underlag som ikke overholder samme specifikationer som Tarkoflex II og Tarkofoam II. Dette gælder især bløde trinlydsdæmpende og varmeisolerende underlag. Tarkett anbefaler ikke anvendelsen af øvrige supplerende underlag som fx Thermo felt eller lignende underlag.

Se tekniske informationer på side 5

### Undergulve

**Beton:** Det kan anbefales at der anvendes selvudtørrende beton typer.

**Træbaserede plader:** Pladeundergulve skal være godkendte gulvspånplader med fer og not eller konstruktions krydsfiner med fer og not.

Rengør undergulvet og efterlad aldrig savsmuld, byggestøv og andet på undergulvet da det skaber problemer efter monteringen.

## Værktøj

Tarkett kan levere det værktøj og det tilbehør, der skal til for at opnå et godt resultat. Udover traditionelt værktøj som hammer, fukssvans, stik- eller rundsav, tommestok, vinkel, blyant, bor og stemmejern, anbefales Tarkett slagklods samt Tarktool. Slagklods beskytter brædderkanter, når de slås sammen - brug aldrig et afsavet bræt eller lign. som slagklods, da hjørnerne vil blive beskadiget. Tarktool letter arbejdet med at slå de sidste rækker på plads. Hvis der benyttes en stik- eller rundsav, saves på bagsiden af brædderne. Anvendes en almindelig fukssvans, skal der saves på forsiden.

## Fugtisolering

Det anbefales, at der på beton eller letbeton altid udlægges fugtspærre. Dampspærren skal være ældningsbestandig polyethylenfolie (mindst 0,2 mm) eller et kombiunderlag med indbygget fugtspærre som fx Tarkoflex II. Fugtindholdet i betondækket må ikke overstige 90% RF. Fugtspærren lægges med et overlap på mindst 200 mm. Ønskes der en særlig hurtig montering efter udførelsen af betondækket er det nødvendigt at anvende ventileret fugtspærre. Det er dog altid en forudsætning at betondækket er færdighærdet. Ved meget fugtige undergulve anbefaler vi en ventileret fugtspærre eller fx asfaltpap der klæbes til dækket og udføres med tætte samlinger. Denne kan også kombineres med mekanisk ventilation. Tag dog altid leverandøren af fugtisoleringsystemet med på råd.

Hvis der monteres gulve, der er tyndere end 14 mm på et ventileret type underlag, er det nødvendigt at montere en trykfordelende plade (fx fiberplade, krydsfiner eller spånplade i mindst 6 mm tykkelse) oven på et underlag af gulvpap.

## Planlægning

Hvis rummet er forholdsvis kvadratisk, bør brædderne lægges parallelt med lysindfaldet. I aflange og smalle rum som fx i gangarealer bør brædderne lægges i rummets længderetning af hensyn til bræddernes bevægelsesmønster.

## Gangarealer, smalle passager og mindre rum

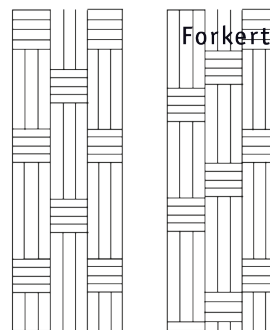
I gangarealer anbefales det at monteringen altid foregår i gangens længderetning. Hvis gulvet monteres på tværs af gangarealet skal alle brædderne deles og endestød forskydes minimum 50 cm med spredt forskydning. Dette gælder også for smalle passager og mindre rum under 2,5 x 2,5 meter. Mål rummet. Hvis den sidste række af brædder er smalere end 5 cm eller hvis væggen ikke er lige, bør den første række brædder skæres til.

## Lægning af plankegulve

Da slidlaget på plankerne består af en stor træstav, kan selv mindre farve- og strukturvariationer mellem brædderne opleves "urolige". Derfor bør plankerne sorteres før lægning, for at opnå det bedste farvespil. Åbn nogle få pakker, og skab gradvist et naturligt farvespil mellem plankerne. Derved undgår man, at de lyseste brædder bliver placeret lige ved siden af de mørkeste.

## Lægning af fletparket

Noble fletparket mønster skal lægges i hollandsk mønster (se fig. 1) og aldrig i med diagonal hjørner, der rører hinanden. Se fig. 2. forkert). 14 mm Noble fletparket skal fuldklæbes til underlaget (se afsnitte under fuldklæbning). 16 mm Noble kan monteres svømmende.



Figur 1

Figur 2

## Bevægelsesfuge

Træ er et levende materiale, som arbejder med skiftende luftfugtighed. Derfor skal der altid være en bevægelsesfuge, i både længde- og bredderetning, mellem gulv og væg på minimum 1,5 mm pr. breddemeter gulv - dog altid min. 10 mm. Det samme gælder i døråbninger mellem rum, ved dørrin, rør, trapper, søjler, overgange til andre gulvtyp-er mv. Bevægelsesfugen dækkes med fodpaneler, rørmanchetter, overgangslister osv. Gulv må ikke fikseres til undergulvet. Må ej heller lægges ind under fast eller tungt inventar som fx køkkenelementer, klædeskabe mm.

## Maksimal feltstørrelse

Gulvets maksimale feltstørrelse er 12 meter på tværs af brædderne og 20 meter på langs af brædderne. Hvis disse længder overskrides skal der indlægges dilatationsfuger, hvor der forekommer tung belastning fra fx arkivskabe o.lign. Undlades dilatationsfuger kan det føre til dannelse af sprækker i gulvet. Dog er den maksimale feltstørrelse for fletparket 8 meter på tværs af brædderne og 12 meter i længderetningen.

### Generelt

Ved mere komplicerede lægninger, hvor fx en gang lægges sammen med rum på begge sider, eller rum i en række med døråbninger eller hvælvinger, kan gulvet komme til at "hænge" selv ved betydeligt mindre arealer end angivet ovenfor. I sådanne tilfælde anbefaler vi at opdele arealet i mindre kvadrater/rektangler med bevægelsesfuger imellem. Hvis det er et krav, at alle rum skal lægges sammenhængende uden dilatationsfuger, kan trægulvet fuldkæbes mod underlaget (se lægningsanvisning for fuldklæbning).

Denne metode minimerer bevægelsen i trægulvet og bør også anvendes ved montering ved mønstrelægninger eller hvor brædder lægges i forskellige retninger, eller hvor man på anden måde forårsager uensartede bevægelser i gulvet. Tarkett henviser iøvrigt til Håndbogen, TRÆ 64, fra Træinformation.

### Spændingslyde

Der kan i alle trægulve og specielt plankegulve forekomme spændingslyde, når man går hen over gulvet. Dette er mest udpræget i årets fugtige perioder samt ved fyringssæsonens start og afslutning.

## Mat lakerede overflader (Proteco Natura)

Den matte lakering fremhæver træets naturlige og karakteristiske variationer i farve, struktur og overfladekarakter. Overfladen kan fremstå med mindre variationer i overfladens glans. Dette er ikke en fejl i produktet men er helt naturligt for matte overflader da lys brydes forskelligt i overfladen. Vær endvidere opmærksom på at fedt, snavs og andet ses noget tydeligere på matte overflader.

## Fodpaneler

Fodpaneler må ikke presses ned mod trægulvet, eftersom gulvet da kan låses. Fodpanelernes tykkelse skal afpasses efter dilatationsfugens

størrelse. Anvend fodpaneler som er min. 15 mm tykke.

## Montering af brædder

2-lock er et kliksystem, hvor brædderne sammenlægges ved at vinkle ind og presse ned i profilen på det foregående bræt. Intet behov for hverken slagklods eller hammer.

## Forskellige typer undergulv

### Kældergulv eller betongulv

Først udspartles eventuelle ujævnheder. Udlæg dampspærre (se afsnittet FUGTISOLERING).

### Gammelt trægulv

Kontroller at underlaget er fast, plant, fri for råd og knirkefrit. Større ujævnheder skal enten udspartles eller slibes. Tarkofoam udlægges. De nye gulvbrædder lægges vinkelret på de gamle.

### Spånplade og krydsfinér

Tilsvarende foregående afsnit. Placering af brædderne som under afsnittet PLANLÆGNING.

## Eksisterende belægninger

Alle eksisterende gulvbelægninger skal fjernes før der monteres trægulve. Hvis gulvet monteres på linoleum, homogen vinyl el. lign. halvharde belægninger, skal det tilsikres, at belægningen ligger fast og plant. Belægningen kan ikke anvendes som erstatning for dampspærre. Anvend ikke bløde og tykke underlagsmaterialer på disse belægninger, men brug fx kraftig gulvpap, Tarkofoam II 2,0 mm eller Tarkoflex II 2,0 mm.

## EPS, trykfast isolering

### 14 og 16 mm trægulve

Kan monteres over trykfast isolering med en trykstyrke på mindst 150 kN/m<sup>2</sup>. fx polystyren og trykfast isolering. Pladerne bør fastgøres og lægges vinkelret på længden af gulvbrædderne. Eventuel dampspærre skal lægges under EPS-pladerne. Brug gulvpap som mellemlag.

## Efterisolering

Vær opmærksom på at efterisolering over fx terrændæk for flyttet dugpunktet i konstruktionen. Er terrændækket uisolert bør der højst indlægges 50

mm mineralisolering for at undgå kondensrisiko på fugtspærren. Se fx SBI anvisninger 221 og 224.

*Trægulve, som er tyndere end 14 mm*

En vægtfordelingsplade (fx træfiberplade, krydsfiner eller spånplade i mindst 6 mm tykkelse) skal monteres over den trykfaste isolering.

Eventuel dampspærre skal lægges under EPS-pladerne. Brug gulvpap som mellemlag over vægtfordelingspladerne.

## Gulvarme

Varmesystemet skal konstrueres, så det giver en jævn varme over hele gulvarealet og overfladetemperaturen på trægulvet må ikke på noget tidspunkt overstige 27°C. Dette gælder også under skabe, tæpper mv. Dette kræver et selvbegrænsende elektrisk gulvvarmesystem. Maks. 100 W/m<sup>2</sup> eller korrekt designet vandbåret gulvvarmesystem. Bemærk af der skal være monteret shuntventil på vandbårne gulvvarmesystemer. Endvidere kan det anbefales at der monteres rumtermostater med infrarød gulvføler. Elektriske gulvvarmesystemer skal være selvregulerende med overfladeføler. For at sikre overfladetemperaturen ikke bliver for høj kan det anbefales, at der anvendes rumtermostater med infrarød gulvsensor som måler overfladetemperaturen og sikrer at den ikke overstiger 27°C.

Der henvises til Gulvbranchens pjece; Gulve og gulvarme samt håndbogen TRÆ 64 fra Træinformation.

Ved gulvvarmesystemer der består af en bærende spån- eller HDF plade med udfræsede riller til varmeslanger skal det sikres, at pladerne er godkendte som bærende undergulv. Endvidere anbefales det oven på disse systemer, at der udlægges en kraftig gulvpap 500 gram/m<sup>2</sup> samt 12 mm gulvspånplade da der ofte opstår knirkelyde fra varmfordelingspladerne. Ved min. 14 mm lamelparket kan den trykfordelende 12 mm gulvspånpladeunderlag dog udelades. Her monteres gulvet på en 500 gram gulvpap direkte oven på gulvvarmesystemet. Strøafstanden skal dog reduceres til c/c 400 mm for, at opnå et stivere undergulv. Vær dog opmærksom på, at gulvets retning altid skal monteres på tværs af varmeslangernes retning! Det er endvidere vigtigt, at varmfordelingspladerne ligger fast og plant, da det ellers kan forårsage knirkelyde i trægulvet. Monteringen af gulvarmeplader skal udføres nøje i henhold til leverandørens anvisninger. Gulvarme-

systemer baseret på polystyrenplader med fræsedede spor med gulvvarmerør og varmfordelingsplader anbefales det ligeledes at der oven på dette udlægges en kraftig gulvpap samt 12 mm gulvspånplade. Bemærk at der kan opstå lidt større bevægelser og fugedannelser i trægulve med gulvvarme varmerør.

## Trægulve til erhvervsbrug

Når det drejer sig om gulve til erhvervsbrug stiller belastning og slid større krav til overfladebehandling, vedligeholdelse og konstruktion i øvrigt. Se separate anvisninger.

## Afdækning

Hvis der forekommer byggetrafik efter gulvlægningen skal trægulvet afdækkes. Afdækningsmaterialet skal være diffusionsåbent og må ikke misfarve det færdige trægulv. Som afdækning kan anbefales gulvpap 500g/m<sup>2</sup>, masonite el. lign. Anvend kun tape på afdækningsmaterialet – ikke på gulvet. Mange tapetyper klæber så kraftigt til gulvfladen, at lakken kan beskadiges når tapen fjernes

## Kvalitetskontrol

Tarkett trægulve har kontinuerligt været kontrolleret under hele produktionsprocessen. Selve gulvoverfladen har gennemgået speciel kontrol og er blevet kvalitetsbestemt iht. ISO 9001. Træ er et naturmateriale, så skulle der alligevel forekomme et bræt, der ikke matcher de øvrige brædder eller har synlige fejl, må det ikke monteres. Derfor er det nødvendigt at foretage en vis sortering under monteringen. Hvis et mangelfuldt eller afvigende bræt alligevel monteres, kan Tarkett ikke gøres ansvarlig for dette. Det samme gælder eventuelle variationer i gulvets overfladebehandling. Husk, at gulvet altid skal monteres i dagslys eller i særdeles god arbejdsbelysning.

## Vedligeholdelse

Anvend tørre rengøringsmetoder som fx støvsugning eller tømopning. Efter behov anvendes en godt opvredet gulvklud.

**VIGTIGT:** Rekvirér Tarkett Pleje- og Vedligeholdelsesanvisning for lakerede trægulve hos din forhandler. Alternativt kan disse og øvrige informationer hentes på [www.tarkett.dk](http://www.tarkett.dk)

## Krav til underlagsmateriale - Tarkofoam II, Tarkoflex II

CHARACTERISTICS	TEST METHOD	UNIT	VALUE	
According to CEN/TS 16354			TARKOFOAM II	TARKOFLEX II
Thickness (d)	EN 823 + A.3.1	mm	2	2
Compression Strength (CS)	EN 823 + A.3.1	kPa	>20	>20
Compressive Creep resistance (CC)	EN 1606 + A.3.8	kPa	>2	>2
Thermal Resistance (R)	EN 12667	m <sup>2</sup> K/W	0,04	0,04
Water Vapour Resistance (SD)	EN 12086, Method A	m	>8	>75
Impact Sound reduction (IS)	EN ISO 10140-3 EN ISO 717-2	$\Delta L_w$ in dB	>18	>18
Emission of formaldehyde	EN ISO 16000-9	-	Class A+	Class A+
Emission of VOC	EN ISO 16000-9	-	Class A+	Class A+
Aging resistance	SP 0414 / ISO 1798	years	50	50
Compression Strength 25% 50%	ISO 3386	kPa	>20 >60	>20 >60



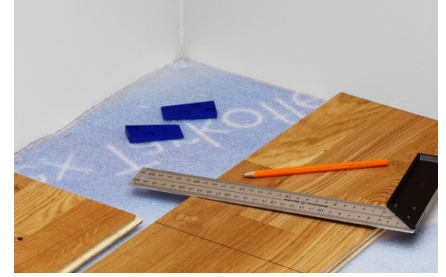
## LIMEDE SAMLINGER



1: Første række: Husk at gulvbrædderne helst skal løbe på langs af rummet. Start i et venstre hjørne med notsiden mod væggen og arbejd mod højre. Tryk kiler mellem gulvet og væggen, så der opstår en bevægelsesfuge på 8-10 mm.



2: Lim notenden af brættets kortende med Tarkett Lim D3. Slå brædderne sammen med en slagklods. Tør overskydende lim væk med en fugtig klud.



3: Når du når enden af rækken, vendes det sidste bræt, så det ligger fer mod fer. Skub kortenden tæt mod væggen. Udmål, hvor du skal save med en blyant 8-10 mm fra det foregående bræts kortende, så der opstår en bevægelsesfuge, når brættet slås på plads.



4: Skær brættet. Lim kortenden og vinkl det på plads. Sammenslå med Tarktoolen og placer en kile mellem kortenden og væggen.



5: Start anden række med resten af det afsavede bræt. Endestødssamlingerne skal forskydes min. 50 cm i forhold til nabobrættet og forskydningen skal ske i spredt forbandt. Det gøres ved at variere forskydningen i hver række, således at der ikke opstår et ensartet mønster (trappemønster). Applicer en ca. 20 cm lang limstreng i noten på langsiden. Lim i noten i hele kortenden. Dette gælder også for de næste rækker brædder.



6: Anvend Tarketts slagklods til at slå brædderne sammen. Brug aldrig et afskåret stykke træ som slagklods. Det og/eller for hårde slag vil medføre flossede kanter. De følgende rækker: Start rækkerne med det sidste af det afsavede bræt fra enden af den foregående række.



7: Sidste række: Når du når til sidste række, vil brædderne sandsynligvis ikke passe i bredden. Hvis det er tilfældet, anbringes sidste bræt med feren mod væggen præcis ovenpå det næstsidste bræt (i fuld bredde). Før derefter brædde-stumpen langs væggen, mens du laver en markeringslinje med en blyant.



8: Slå det afsavede bræt i ved hjælp af Tarktoolen. Hvis den sidste række brædder ikke er blevet skåret, skal feren skæres af for at få en bevægelsesfuge. Anbring ligeledes kiler langs den sidste række brædder. Lad kilerne sidde nogle timer (fx natten over), før de fjernes. Afslut med Tarketts fodpaneler.



9: Hvis den lange side af brættet støder på et rør: Bor et hul med en diameter, så der opstår en bevægelsesfuge omkring røret. Markert med en blyant, hvor der skal saves.



10: Sav det stykke ud, som skal sidde bag rørene. Sav i en vinkel, som vist på tegningen. Hvis rørene er placeret langs gulvets kortsider, saves brættet vinkelret gennem hullerne.



11: Slå brættet på plads, lim det løse stykke på plads og anbring en kile mod væggen og tildæk med rørmanchetterne.



12: Dørkarme kan afmonteres og flyttes op, men det er normalt lettere at save dem af. Brug et løst gulvbræt som prøve og sav karmen med en fintakket sav. Skyd gulvet ind under karmen. Sørg for, gulvet ikke sidder fast mellem underlag og karmen.



## 2-LOCK



1: Inden du lægger den første række, skal den del af ferprofilen, der stikker ud, skæres af.



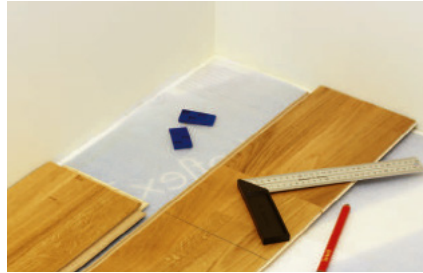
2: Første række. Husk, at gulvbrædderne helst skal lægges i rummets længderetning. Begynd i et venstre hjørne med fersiden mod væggen, og arbejd mod højre. Tryk kiler ned mellem gulvet og væggen for at skabe en bevægelsesfuge på ca. 8-10 mm.



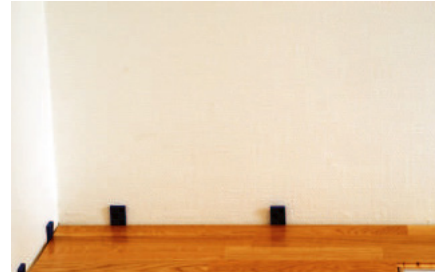
3: Andet bræt, første række. Læg forsigtigt dette bræt tæt ind mod kortenden af det første bræt. Bemærk at plastferen ikke må fjernes under monteringen!



4: Vinkl brættet ned med en sammenhængende bevægelse. Sørg for, at brædderne ligger tæt sammen, mens du vinkler den ned. Derefter trykker du eller banker let på den kortende, du lige har lagt.



5: Ved rækkens afslutning vendes det sidste bræt, så not ligger mod not. Skub endestødet helt op mod væggen. Marker, hvor der skal saves, med en blyant 8-10 mm fra det foregående bræts endestød for at få en bevægelsesfuge, når brættet sættes på plads.



6: Første bræt, anden række. Begynd med resten af det afsavede bræt fra den første række. Vær opmærksom på, at der skal være en forskydning på mindst 500 mm mellem endestødssamlinger på række et og endestødssamlinger på række to, osv.



7: Andet bræt, anden række. Læg brættet forsigtigt tæt op mod det foregående bræts kortende.



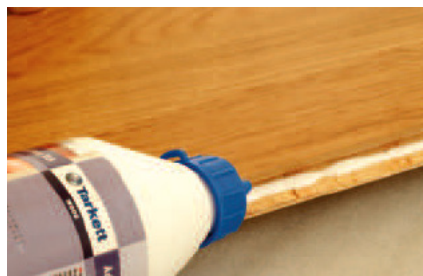
8: Vinkl brættet ned med en sammenhængende bevægelse, samtidig med at du trykker let på det foregående bræts kortende. Sørg for, at brædderne ligger tæt sammen, mens du vinkler den ned.



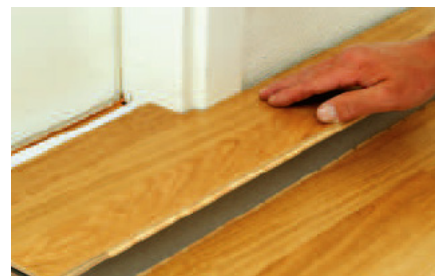
9: Når du kommer til sidste række, kan det ske, at brædderne ikke passer i bredden. I så fald lægges det sidste bræt med noten op mod væggen, ovenpå og kant mod kant med det næstsidste bræt. Anbring et ekstra stykke bræt ovenpå, og mål afstanden ved at trække bræstykke langs væggen, og marker med en blyant, hvor det sidste bræt skal skæres af. Hvis den sidste rækker brædder ikke er beskåret, skal feren saves af, for at der skabes en bevægelsesfuge.



10: Hvis der ikke er plads til at vinkle det sidste bræt ned, kan det skubbes ind fra siden i stedet. For at det skal være muligt, skal det foregående bræts vulst på notsiden fjernes. Brug et stemmejern for at fjerne den del af feren, der hæver sig som en ujævnhed langs toppen af den udvendige kant.



11: Læg en tynd stribe af Tarketts lim D3 på den modificerede fers overside.



12: Slå derefter det sidste bræt ind fra siden med et gulvjern. Afslut ved at placere et mellemlag i bevægelsesfugen mellem gulvet og væggen. Nu, da gulvet er lagt færdigt, kan du montere lister og sokler, men glem ikke at fjerne alle kiler.

## 2-LOCK



13: Hvis brættets langside møder et rør: Bør et hul med en diameter, som er ca. 16 mm større end rørets diameter, så der er en bevægelsesfuge rundt om røret. Marker med en blyant, hvor der skal saves. Sav det stykke ud, som skal sidde bag rørene, nærmest væggen. Sav i en vinkel, som vist på billedet. Hvis rørene ligger ved gulvets korte side, skal du skære brættet i 90° vinkel lige gennem hullet.

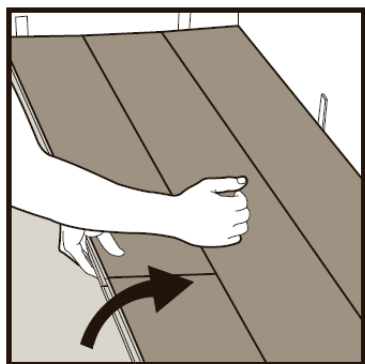


14: Slå brættet på plads, lim det løse stykke fast, læg et mellemlag mod væggen, og dæk med rørmanchetter.

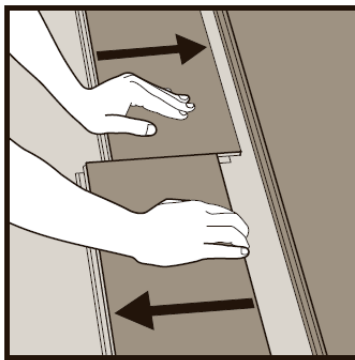


15: Dørkarme kan tages af og flyttes op, men det er oftest enklere at save noget af dem. Anvend et løst gulvbræt som prøve, og sav med en fintanded sav. Skub gulvet ind under karmen. Sørg for, at gulvet ikke klemmes fast mellem undergulvet og karmen.

## Fjernelse af gulvet (uden værktøj)



1: Del hele rækken ved forsigtigt at løfte den op og banke let lige oven for samlingen. Vip op, og løs hele langsiden.



2: Træk brædderne vandret fra hinanden (Vip dem ikke opad).



## FULDKLÆBNING 13, 14 & 16 mm

### Generelt

Denne anvisning er et supplement til Tarketts lægnings-anvisning "Svømmende lægning af 13, 14 & 16 mm trægulv."

### Betingelser

Den relative luftfugtighed skal ligge mellem 30 - 60 % RF og temperaturen skal være mellem 18° C og 22° C før, under og efter lægningen. I tilfælde, hvor der forekommer byggefugt, skal lokalerne opvarmes og ventileres i god tid før lægningen påbegyndes for at opnå det rette indeklima. For at undgå unødigt opfugtning bør lægningen af trægulve ske så sent i byggeprocessen som overhovedet muligt. Før lægningen skal bygningen være lukket permanent og der skal være sat permanent varme på bygningen. Alt arbejde der påfører bygningen fugt fx murerarbejde og grundlæggende malerarbejde skal være afsluttet før gulvmonteringen. Inden lægningen af gulvet skal fugtindholdet i undergulvet kontrolleres. Kontrollen foretages i henhold til Gulvfakta, kapitel 2. For opbevaring af Tarkett lamelparket gælder samme klimaforhold, som beskrevet ovenfor og må aldrig opbevares direkte på/mod beton. Pakkerne skal ligge på mindst 3 tværstrøer. Pakkerne må først åbnes umiddelbart før lægningen. Tarkett kan ikke drages til ansvar for fejltagtig opbevaring på byggepladsen.

Kontroller, at strøerne eller bjælkelaget er plant, fast og tørt. Det betyder også, at strøerne skal ligge i vater og ikke fjedre.

Parketemballagen brydes først umiddelbart før lægningen.

For at sikre korrekt montage anbefales det at anvende Tarketts "Modtage- og proces kontrolsmaer", som kan rekvireres særskilt.

### Akklimatisering

*Før installation:*

For korrekt akklimatisering skal de uåbnede pakker med parketbrædder opbevares i lokalerne mindst 24 timer før lægning. For opbevaring gælder klimaforhold som beskrevet i afsnittet "Betingelser".

### Værktøj

Tarkett har det værktøj og det tilbehør der skal til for at få et smukt trægulv. Udover almindeligt værktøj som hammer, fukssvans, stik- eller rundsav, tommestok, vinkel, blyant, bor og stemmejern, anbefales Tarketts slagklods med profil samt Tarktool. Med den specielle profil på slagklodsen undgår du at få lim på denne, samtidig med at du skåner bræddernes kanter. Tarktool letter arbejdet med at slå de sidste brædderækker sammen. Til selve limningen anvendes Tarkett's parketlim til nedlimning af trægulve (se afsnittet LIMNING).

### Planlægningen

Hvis rummet er nogenlunde kvadratisk, bør brædderne lægges parallelt med det indfaldende lys. I aflange rum bør brædderne lægges i rummets længderetning.

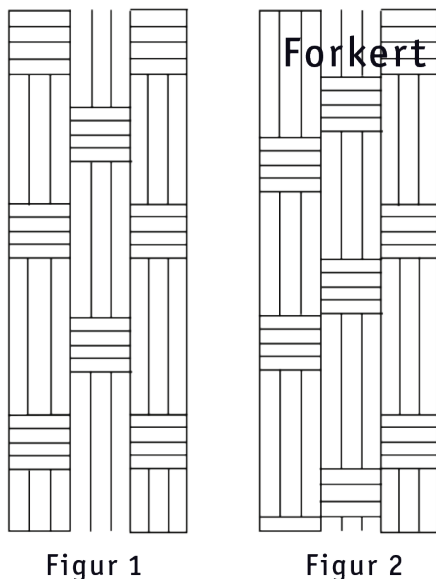
Opmål rummet. Hvis det sidste bræt bliver mindre end 5 cm i bredden eller hvis væggen ikke er ret, skal den første række tilskæres. Det anbefales at de 2 første rækker tilskæres før nedlimningen påbegyndes.

Vær opmærksom på at der ikke er fejl og mangler i brædderne før de monteres da det er meget vanskeligt at afmontere når de er fastlimet. Vær speciel opmærksom på, at plankegulve kan variere i struktur og farve. Det er derfor vigtigt at man tager højde for dette og er ekstra opmærksom når gulvet skal fuldlimes. Derfor udlægges et større område løslagt og plankerne sorteres og gradueres således, at det ser naturligt og ensartet ud, før brædderne monteres i limen.

Er der dilatationsfuger i undergulvsstrukturen skal disse altid føres op gennem gulvet og gulvet deles her med en dilatationsfuge på min. 20 mm.

**Installation plank:** Da slidlaget på plankerne består af en stor træstav, kan selv mindre farve- og strukturvariationer mellem brædderne opleves "urolige". Derfor bør plankerne sorteres før lægning, for at opnå det bedste farvespil. Åbn nogle få pakker, og skab gradvist et naturligt farvespil mellem plankerne. Derved undgår man, at de lyseste brædder bliver placeret lige ved siden af de mørkeste.

**Installation fletparket:** Noble fletparket mønster skal lægges i hollandsk mønster (se fig. 1) og aldrig i med diagonal hjørner, der rører hinanden. Se fig. 2. forkert).



Figur 1

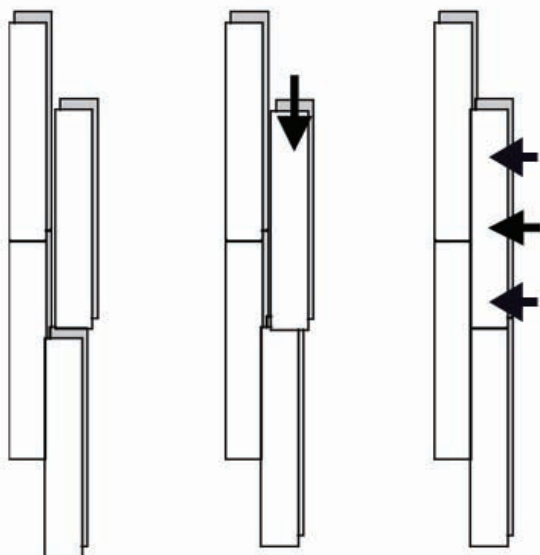
Figur 2

## Bevægelsesfuge

Træ er et levende materiale, som arbejder med skiftende luftfugtighed. Derfor skal der altid være en bevægelsesfuge, i både længde- og bredderetning, mellem gulv og væg på minimum 1,5 mm pr. breddemeter gulv - dog altid min. 10 mm. Det samme gælder ved rør, trapper, søjler, overgange til andre gulvtyper mv. Bevægelsesfugen dækkes med fodpaneler, rørmanchetter, overgangslister osv.

## Lægning af brædder

**Fer & Not:** Hvis gulvet skal limes, skal brædder med fer & not kun limes langs den korte ende. Brædderne lægges som normalt med slagklods og hammer.



**T-lock og 2-lock:** 2-lock er klikesystemer, hvor brædderne sammenlægges ved at vinkle ind og presse ned i profilen på det foregående bræt. Intet behov for hverken slagklods eller hammer.

## Forskellige typer undergulv

Trægulve kan limes mod undergulve af beton, spånplade, krydsfinér, gamle trægulve eller lignende. Det er vigtigt at underlaget er fast, plant, rent og tørt, samt at betingelserne nævnt under afsnittet BETINGELSER er opfyldt.

### Gammelt trægulv

Kontroller at underlaget er fast, plant, fri for råd og er knirkefrit. Større ujævnheder skal enten udspartles eller slibes. Tarkofoam udlægges. De nye gulvbrædder lægges vinkelret på de gamle.

### Spånplade og krydsfinér

Tilsvarende foregående afsnit. Placering af brædderne som under afsnittet PLANLÆGNING.

## Forskellige typer lim

**Tarkett Parket lim MS:** En opløsningsmiddelfri MS klæber der hærdet ved hjælp af luftens fugtighed. Kan lime på de fleste undergulve produkter inklusiv metal og marmor.

## Bevægelsesfuge

Limning mod underlaget reducerer behovet for bevægelsesfuger, sammenlignet med svømmende lægning. Der skal dog stadig være et mellemrum på min. 10 mm mod væggene.

## Limning



Påfør ikke for store overflader. Du skal kunne nå at lægge trægulvet i våd lim.

Sørg for at brædderne ligger helt nede i limen. Hvis underlaget er ujævnt, kan det være nødvendigt at belaste gulvet med f.eks. sandsække.

Efter lægningens afslutning bør der ikke forekomme trafik på gulvet før den efterfølgende dag. Dette gælder dog ikke, hvis det skal kontrolleres at brædderne ikke overalt ligger nede i limen. I så fald kan man betræde gulvet forsigtigt ca. en time efter lægningen. Ved en let banken på gulvet, vil en hul lyd afsløre de steder, hvor limen har sluppet. Disse steder belastes med f.eks. sandsække til den følgende dag.

Ved påføring af lim på beton slides spartlen ganske hurtigt. Vær opmærksom på dette, og skift spartlen ud jævnlige, så den påførte limmængde hele tiden er korrekt.

## Trægulve til erhvervsbrug

Når det drejer sig om gulve til erhvervsbrug stiller belastning og slid høje krav til overfladebehandling, vedligeholdelse og underkonstruktion. Se separate anvisninger.

## Gulvvarme

Varmesystemet skal konstrueres, så det giver en jævn varme over hele gulvarealet og overfladetemperaturen på trægulvet må ikke på noget tidspunkt overstige 27° C. Dette gælder også under skabe, tæpper mv. Dette kræver et selvbegrænsende elektrisk gulvvarmesystem. Maks. 100 W/m<sup>2</sup> eller korrekt designet vandbåret gulvvarmesystem. Bemærk af der skal være monteret shunt ventil på vandbårne gulvvarmesystemer. Endvidere kan det anbefales at der monteres rumtermostater med infrarød gulvføler. Elektriske gulvvarmesystemer skal være selvregulerende med overfladeføler. For at sikre overfladetemperaturen ikke bliver for høj kan det anbefales, at der anvendes rumtermostater med infrarød gulvsensor som måler overfladetemperaturen og sikrer at den ikke overstiger 27° C.

Der henvises til Gulvbranchens pjece; Gulve og gulvvarme samt håndbogen TRÆ 64 fra Træinformation

Ved gulvvarmesystemer der består af en bærende spån- eller HDF plade med udfræsede riller til varmeslanger skal det sikres, at pladerne er godkendte som bærende undergulv. Endvidere anbefales det oven på disse systemer, at der udlægges en kraftig gulvpap 500 gram/m<sup>2</sup> samt 12 mm gulvspånplade da der ofte opstår knirkelyde fra varmfordelingspladerne. Gulvvarmesystemer baseret på polystyrenplader med fræsede spor med gulv-

varmerør og varmfordelingsplader anbefales det ligeledes at der oven på dette udlægges en kraftig gulvpap samt 12 mm gulvspånplade. Bemærk at der kan opstå lidt større bevægelser og fugedan- nelser i trægulve med gulvvarme varmerør.

## Afdækning

Hvis der forekommer byggetrafik efter gulvlægningen skal trægulvet afdækkes. Afdæknings- materialet skal være diffusionsåbent og må ikke misfarve det færdige trægulv. Som afdækning kan anbefales gulvpap 500g/m<sup>2</sup>, masonite el. lign. Anvend kun tape på afdækningsmaterialet – ikke på gulvet. Mange tapetyper klæber så kraftigt til gulv- fladen, at lakken kan beskadiges når tapen fjernes.

Tape må ikke bruges direkte på gulvet.

## Kvalitetskontrol

Tarkett trægulve har kontinuerligt været kontrolle- ret under hele produktionsprocessen. Selve gulv- overfladen har gennemgået speciel kontrol og er blevet kvalitetsbestemt iht. ISO 9001. Træ er et naturmateriale, så skulle der alligevel forekomme et bræt, der ikke matcher de øvrige brædder eller har synlige fejl, må det ikke monteres. Derfor er det nødvendigt at foretage en vis sortering under monteringen. Hvis et mangelfuldt eller afvigende bræt alligevel monteres, kan Tarkett ikke gøres ansvarlig for dette. Det samme gælder eventuelle variationer i gulvets overfladebehandling. Husk, at gulvet altid skal monteres i dagslys eller i særde- les god arbejdsbelysning.

## Pleje & vedligeholdelse

Se separat vejledning ([www.tarkett.dk](http://www.tarkett.dk)).



**LIMGUIDE**

Limforbruget er 1 kg lim/m<sup>2</sup> ± 200 g afhængigt af undergulvet. Tabellen oplyser, om primer er nødvendigt. Undergulvet skal være rent og støvfrit.

Beskrivelse	Tarkett parketlim MS	Tarkett Primer MS
Art. nr.	8790107	8790108
Ny beton - iht. normen med restbyggefugt op til 85% RF.	X <sup>2</sup>	2 x (100-150g/lag/m <sup>2</sup> ) <b>Fugtspærre</b>
Gammelt trægulv	X <sup>3</sup>	
Spånplade iht. normen, støvfri	X	
Gammel spånplade med faste limrester	X <sup>1</sup>	1 x (100-150g/m <sup>2</sup> )
Klinker på beton	X <sup>3</sup>	2 x (100-150g/lag/m <sup>2</sup> ) <b>Fugtspærre</b>
Betongulve med gulvvarme op til 85 % RF restbyggefugt.	X <sup>1</sup>	2 x (100-150g/lag/m <sup>2</sup> ) <b>Fugtspærre</b>

X<sup>1</sup> = Oven på et lag MS Primer

X<sup>2</sup> = Oven på to lag MS Primer = fugtspærre

X<sup>3</sup> = Gamle lag af rengøringsmidler, fedt, olie osv. fjernes fra overfladen. Overfladen skal renses meget grundigt.

Lakoverflader skal afslibes før limning påbegyndes.

## FER & NOT



1: Afmål den første række af brædder ved at lægge dem ud uden at lime dem.



2: I slutningen af rækken, vend det sidste bræt så det ligger fer mod fer. Skub den korte ende tæt mod væggen.



3: Marker med en blyant og skær 8-10 mm fra det sidste bræt for nemmere at få brættet på plads.



4: Tilskær brættet med en håndsav (fra toppen af brættet) eller en rundsav (fra undersiden).



5: Fjern brædderne som du har lagt ud. Fordel lim på undergulvet hvor en hel række af brædder skal ligge. Læg brædderne ned en efter en op ad væggen. Sæt kiler mellem gulv og væg.



6: Gentag punkt 1-5, start med resten af brædderne skåret fra den forrige række.



7: Brug altid Tarkett's slagklods. Anvend aldrig en stump gulvbræt som slagklods.



8: Rørgennemføringer på langsider: Bor et hul med en diameter på ca. 10 mm større end diameteren på røret. Mål hvor langt inde hullet skal bores...



9: ...og hvor langt fra enden af brættet hullet skal være.



10: Sav det stykke af som sidder bag ved røret. Skær i en vinkel som vist på billedet. Hvis hullet er langs den korte ende af brættet, skær brættet i en vinkel på 90° lige igennem hullet. Læg lim og tryk brættet på plads, dæk med rørmanchetter.



11: Den sidste række af brædder skal normalt skæres på langsiden. Med noten mod væggen, placer det sidste bræt ovenpå og kant mod kant med næstsids bræt. Anbring et ekstra stykke bræt ovenpå og mål afstanden ved at trække brættestykket langs væggen og marker med en blyant hvor det sidste bræt skal skæres af.



12: Læg lim og læg den sidste række af brædder og tryk dem på plads ved hjælp af Tarketts Tarktool.



## T-LOCK / 2-LOCK



Før den første række lægges, skal ferén savnes væk.



Mål den første række af brædder ved at lægge dem ud uden at lime dem.



I slutningen af rækken, vend det sidste bræt så det ligger fer mod fer. Skub den korte ende tæt mod væggen. Marker med en blyant og skær 8-10 mm fra det sidste bræt for nemmere at få brættet på plads.



Tilskær brættet med en håndsav (fra toppen af brættet) eller en rundsav (fra undersiden).



Fjern brædderne som du har lagt ud. Fordel lim på undergulvet hvor en hel række af brædder skal ligge. Læg brædderne ned en efter en op af væggen. Sæt kiler mellem gulv og væg.



Gentag punkt 2-4, fjern og læg lim. Start med resten af brædderne skåret fra den forrige række. Læg brættet på plads uden at presse det ned.



Vinkel det næste bræt på plads langs den korte ende. Tryk brættet indtil den langsiden er på plads. Pres ikke brættet ned i limen. Fortsæt på samme måde med det næste bræt indtil hele rækken er på plads.



Gå tilbage til starten af rækken og pres ned mod undergulvet (ned i limen). Fortsæt som i punkt 6-8.



Den sidste række af brædder skal normalt skæres på langsiden. Med noten mod væggen, placer det sidste bræt ovenpå og kant mod kant med næstsidsste bræt. Anbring et ekstra stykke bræt ovenpå og mål afstanden ved at trække brættestykket langs væggen og marker med en blyant hvor det sidste bræt skal skæres af. Selv om at brættet ikke behøver at blive skåret på langsiden, skal ferén skæres af (for at give gulvet plads til at bevæge sig). Sav og pres den sidste række af brædder.



Rørgennemføringer på langsider: Bor et hul med en diameter på ca. 10 mm større end diameteren på røret. Mål hvor langt inde hullet skal bores...



...og hvor langt fra enden af brættet hullet skal være.



Sav det stykke af som sidder bag ved røret. Skær i en vinkel som vist på billedet. Hvis hullet er langs den korte ende af brættet, skær brættet i en vinkel på 90° lige igennem hullet. Læg lim og tryk brættet på plads, dæk med rørmantletter.



## T-LOCK / 2-LOCK



Hvis der ikke er plads til at presse det sidste bræt ned, f.eks. ved dørkarme eller lignende, kan det skubbes ind fra siden i stedet for. For at kunne gøre det skal vulsten på noten fjernes. Dette gøres med et stemmejern som vist på illustration.



Gå tilbage til starten af rækken og pres ned mod undergulvet (ned i limen). Fortsæt som i punkt 6-8.



Den sidste række af brædder skal normalt skæres på langsiden. Med noten mod væggen, placer det sidste bræt ovenpå og kant mod kant med næstsidste bræt. Anbring et ekstra stykke bræt ovenpå og mål afstanden ved at trække brætstykket langs væggen og marker med en blyant hvor det sidste bræt skal skæres af. Selv om at brættet ikke behøver at blive skåret på langsiden, skal feren skæres af (for at give gulvet plads til at bevæge sig). Sav og pres den sidste række af brædder.