

13.09.2023

WICANDERS

CORKLOC 2G MONTAGEVEJLEDNING



DRIFT AF KORKVINYLGULVE

Selv når tolerancerne er overholdt, må man forvente, at plankesamlinger og andre små ujævnheder kan være synlige, når der anvendes en korkbaseret elastisk gulvbelægning. Vurdering af gulvoverflader for visuelle skønhedsfejl skal foregå ved almindeligt dagslys. Gulvene betragtes i medlys, i almindelig øjenhøjde (ca. 160 cm over gulvoverfladen) og i en vinkel på ca. 45 grader. Skønhedsfejl, som ikke er synlige ved den anviste betragtningsmåde, eller som kun observeres under særlige lysforhold eller fra bestemte betragtningsvinkler, eller som kun ses efter, at de er påpeget, vil normalt ikke blive betragtet som en mangel.

Ved **rumfugt** under 30% RF samt ved gulvvarme/brændeovn kan større fuger og vaskebrætseffekt forekomme. Udfaldskrav skal bedømmes stående og i normalt lys, ikke i modlys.

Spændingslyde i et korkvinylgulv kan forekomme og høres som mindre knirke- og knaselyde. Lydene kan være forskellige fra årstid til årstid, da kernen udvider sig og trækker sig sammen efter temperatur og luftfugtighed. Det er helt normalt for et korkvinylgulv med HDF kerne.

I tilfælde, hvor knirkelyde forekommer konstant og generende, kan skyldes et skævt eller eftergivende undergulv, hvor uacceptable lunger eller forhøjninger i undergulvet skaber lydene, når gulvet belastes.

Gulvplanker med meget store **farvevariationer** kan med fordel anvendes ved vægge eller som endestykker. Variationer i farve og glans ved nylagte korkvinylgulve aftager og udlignes med tiden ved sollys, vask og brug.

Trykmærker og ridser kan forekomme fra møbelben og lignende. Anvend derfor altid egnede fildupper. Vær opmærksom på at måtter, dørstoppere med gummibagside samt gummihjul m.m. kan være latexholdige. Latex misfarver vinyl overflader, via en blødvandring og kan ikke fjernes. **Farveægthed** - man skal forvente at overfladen ændre farve afhængig af lyspåvirkning, derfor anbefales solafskærmning specielt ved syd- og vestvendte vinduer.

Svømmende gulve **må ikke monteres** i vådrum eller rum med gulvafløb og i udestuer. Gulvet må ikke fixeres af tungt inventar, køkken, faste skabe og ovenpåstående skillevægge. Gulvet må ikke fuges, da det herved fixeres.

Forhold, der har baggrund i almindelig slid og ælde, utilstrækkelg eller mangelfuld vedligeholdelse, mekanisk påvirkning fra legetøj, kontorstole m.m., overbelastning i forhold til gulvets normale anvendelsesområde eller anden uagtsomhed ved anvendelse af gulvet, er ikke en mangel og dermed **ikke reklamationsberettiget**.

VIGTIGT! Vi udvikler løbende vore produkter, og der kan være ændringer i vejledningen, der ikke er beskrevet i denne. Vi henviser til timberman.dk, hvor man altid kan finde den nyeste montagevejledning.

FØR MONTERING

Gulvet opbevares i uåbnet emballage ved rumtemperatur i mindst 48 timer inden montering. I vinterperioden skal gulvet akklimatisere i 4-5 døgn før montering.

Byggeriet skal være færdiggjort med vinduer og døre, varmeanlægget skal være i drift. **VIGTIGT!** Rumtemperaturen skal være 18-25°C under monteringen. Den relative luftfugtighed i rummet skal være mellem 30% og 65% både under montering og efterfølgende når gulvet tages i brug.

Kontrollere gulvene for evt. skader, fejl og mangler. Monteret gulv med synlige fejl er IKKE reklamationsberettiget. Under monteringen blandes planker fra flere pakker, så der opnås et harmonisk udseende.

På beton undergulve, uanset alder, er det obligatorisk at anvende fugtbeskyttelse. Betonen må maks. indeholde 85 % restfugt.

Undergulvets planhed målt med 2 m retholt skal være mindre end ± 2 mm.

VIGTIGT! Luft mod væg max. 5 mm. Der skal altid være min. 7 mm gulv under fodlisten.

FUGTSPÆRRE/TRINLYDSDÆMPNING

På undergulve af træ/spånplader:

- Rullekork
- TimberLUX, samlinger må IKKE tapes
- Kan monteres uden ekstra underlag

På undergulve af beton:

- TimberPRO
- TimberLUX samlinger tapes med alutape
- Rullekork, der monteres først 0,20 mm fugtspærre - fugtspærren udlægges med et overlap på min. 100 mm og tapet samlinger.

DILATATIONSFUGER/LIMNING

Gulvfladen kan udføres i et stykke på max. 10x10 meter. Et trægulv skal brydes ved døråbninger og smalle passager. Overgangen kan skjules ved hjælp af gulvskinne. **VIGTIGT!** Fugemasse må ikke anvendes.

GULVVARME

Korkvinylgulve kan anvendes med gulvvarme. Gulvvarmesystemet skal være godkendt til vinylgulve. Ved varmfordelingsplader henvises der til gulvvarmeleverandørens vejledning vedr. brug af trykfordelingsplade. Korkvinylgulve monteres på følgende måde:

- OSB plader på min. 12 mm
- Gulvspånplader på min. 12 mm med fer/not
- MDF / HDF plader på min. 12 mm
- Gulvgips / Fermacell gulvgipsplader

Før gulvet lægges skal gulvvarmen være tændt i 14 døgn. Dette gælder kun ved indstøbte varmeslanger. 2 dage før lægning sænkes temperaturen på gulvets overflade til max 20°C. Efter lægning er foretaget, og afdækning er fjernet, opvarmes gulvet langsomt over 2-3 døgn.

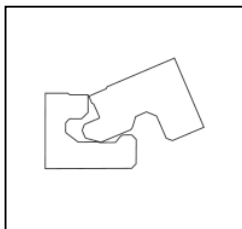
Overfladetemperaturen på gulvet skal være mellem min. 15°C og max. 27°C, dette gælder også under evt. møbler, tæpper, måtter o.l.

MONTAGE

VÆRKTØJ TIL MONTERING:

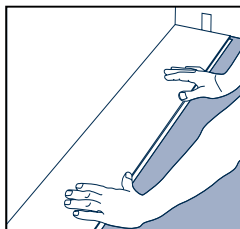
Sav, vinkel, tommestok, afstandskiler, snor samt slagklods i massiv hårdt træ.

1



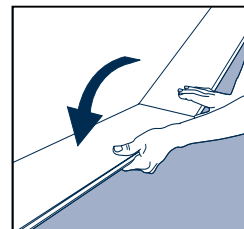
Gulvet har et klikesystem udført med fer og not. I illustrationen ovenfor ses not til venstre og fer til højre.

2



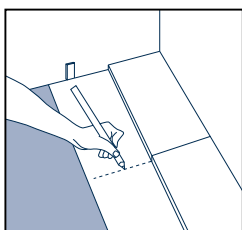
Opmål rummet inden montering. Bredden af første og sidste række udregnes, så plankerne fordeles jævnt i forhold til væggene. Afstand fra væg til anden planke bør være min. 5 cm bred. Hvis plankerne skæres igennem anbefales det at lime ved endestød for bedre holdbarhed.

3



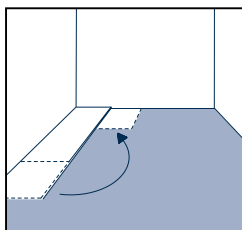
Plankerne lægges fra højre mod venstre. Første række lægges i højre hjørne. Den lille fer i siden der vender mod væggen savnes af. Max. 5 mm afstandskiler anbringes ind mod væggene. Erfaringsmæssigt trækker gulvfladen sig sammen ved gulvvarme og lav rumfugt. Sørg for ekstra afstand ved udvendige hjørner.

4



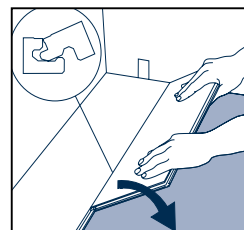
Den sidste planke endevendes med enden mod afstandskile. Der må max. være 5 mm mod væg. Afkortningssted vinkles over, og planken vendes med savsnit mod væg. Husk at fastkile planken mod endevæggen med en afstandkile.

5



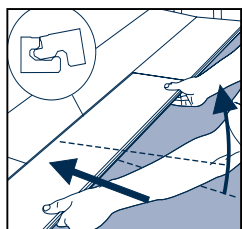
Plankerne lægges i den viste rækkefølge. Stød forskydes 30 cm. Når 3 rækker er monteret skubbes gulvfladen ind mod væggen og max. 5 mm afstandskiler placeres mellem væg og gulv, således at der altid er min. 7 mm gulv under fodlisten.

6



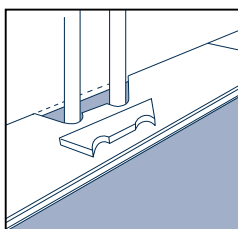
Pres planken ned i klikesystemet på langsiden først. Slå let efter med slagklods. Det er vigtigt, at slagklodsens placering er korrekt, så overfinieren ikke rammes.

7



Løft brædderne lidt op (sammen med det tidligere bræt i samme række) ca. 3 cm, skub det ind mod rækken foran, og læg det ned.

8



Ved rør bores et hul på 20 mm større end rørets diameter. Sav skråt og i smig ind til det borede hul, læg planken og lim det afsavede stykke på plads.

EFTER ENDT GULVMONTERING

Afstandskiler mod væg fjernes og fodlister samt rørrosetter monteres. Når der afsluttes med fodliste, må disse ikke presses ned. Gulvet skal kunne arbejde frit.

Hvis der skal udføres yderligere arbejde i rummet efter lægning, skal gulvet afdækkes med pap/plader. Tape ikke direkte på korkvinylgulvet, da tapen kan sætte sig meget fast.

Afdæk ikke hvis gulvvarmen er i drift.

Vi anbefaler, at man gemmer én ekstra pakke af gulvet til brug ved eventuelle reparationer, som måtte opstå i gulvets levetid. Det vil ofte være nemmere og hurtigere at skifte en hel planke fremfor at foretage reparation af skaden.

VEDLIGEHOLDELSE

Ved rengøring anvendes støvsuger, kost og evt. vask med gulvmoppe. Til daglig/regelmæssig vask anvendes Timberman Gulvsæbe til korkvinylgulve. 1-2 gange årligt eller efter behov plejes gulvets overflade. Gulvet renses med Timberman Gulvrens og efterfølgende foretages en behandling med Timberman Gulvpleje til korkvinylgulve. Følg anvisningen på emballagen.

Foran indgangspartier kan fodriste med fordel placeres, disse sikrer, at gulvet ikke udsættes for grus og små sten, hvilket meget hurtigt vil kunne ses på gulvet. Under borde og stole m.v. monteres filtdupper, for at undgå ridser og slitage.

Plejemidler kan købes på timberman.dk.

TOLERANCER

	*Målt ved levering	Målt ved sammenføjede planker	Standard
Dimensioner	+/- 0,1%		EN427
Niveauforskelle		Max. 0,2 mm (enkelte 0,3 mm)	EN14085
Vinkel	+/- 0,3 mm	Max. 0,3 mm (enkelte 0,5 mm)	EN427
Kantkrumning	Max. 0,3 mm		EN427
Fuger		Max. 0,3 mm (enkelte 0,5 mm)	
Pilhøjde	Max. 1% af længden		EN14085
Tværkrumning	Max. 0,15% af bredden		EN14085
Dimensionsstabilitet og krumning	8 % +/- 2	Max. 0,25%	EN669 (C)
Glansforskelle	12 +/- 3 grader	Ikke synlig i normal loftbelysning	Glossmeter 60
Densitet	960 kg/m ³ +/- 50		EN430
Fremmedlegemer under vinyl	Ikke tilladt	Ikke synlig i normalbelysning	
Korklig tykkelse	Min. 3 mm		EN429
Blivende indtryksmærker		Max. 0,15 mm	EN24343-1
Farvægthed	Min. 6 (Blue wooscale)	Meget god	EN ISO 105-B02

*) Målinger er gennemsnitlige laboratorie målinger. For standarder henvises der til produktets datablad.

VIGTIGT!

Vi udvikler løbende vore produkter, og der kan være ændringer i vejledningen, der ikke er beskrevet i denne.

Vi henviser til timberman.dk, hvor man altid kan finde den nyeste montagevejledning.



TIMBERMAN DENMARK A/S

Havnevej 11 - 9560 Hadsund

timberman@timberman.dk

Tlf.: + 45 99 52 52 52

timberman.dk